



**T.C.  
TARIM VE ORMAN BAKANLIĐI  
ATATÜRK ORMAN ÇİFTLİĐİ  
MÜDÜRLÜĐÜ**

**2022 MALİ YILI  
FAALİYET RAPORU**

ANKARA  
2022



*Millî ekonominin temeli ziraattir.*

*Bunun içindirki, ziraatte kalkınmaya büyük önem vermekteyiz.*

*Köylere kadar yayılacak programlı ve pratik çalışmalar, bu maksada erişmeyi kolaylaştıracaktır.*

T. C. RİYASETİ

4/545

H. C. Riyaseti  
Zikre de  
Malijye y. y.  
23.6.37

Başvekalet

Malum olduğu üzere, ziraat ve zirai iktisat sahasında fenni ve ameli tecrübeler yapmak maksadile muhtelif zamanlarda memleketin muhtelif mıntakalarında mütaaddit çiftlikler tesis etmişim.

On üç sene devam eden çetin çalışmaları esnasında faaliyetlerini ; buldukları iklimin yetiştirdiği her çeşit mahsulattan başka, her nevi ziraat sanatlarına da teşmil eden bu müesseseler; ilk senelerden başlayan bütün kazançlarını inkişafına sarfederek büyük küçük müteaddit fabrika ve imâlathaneler tesis etmişler, bütün ziraat makina ve âletlerini yerinde ve faydalı şekilde kullanarak bunların hepsini tâmir ve mühim bir kısmını yeniden imal edecek tesisat vücuda getirmişler, yerli ve yabancı bir çok hayvan ırkları üzerinde çift ve mahsul bakımından yaptıkları tetkikler neticesinde, bunların muhite en elverişli ve verimli olanlarını tesbit etmişler, kooperatif teşkilî suretile, veya aynı mahiyette başka suretlerle civar köylerle beraber faydalı şekilde çalışmışlar, bir taraftan da iç ve dış piyasalarla daimi ve sıkı temasta bulunmak suretile, faaliyetlerini ve istihallerini bunların isteklerine uydurmuşlar, ve bugün her bakımdan verimli, olgun ve çok kıymetli birer varlık haline gelmişlerdir. çiftliklerin yerine göre araziyi ıslah ve tanzim etmek, muhitlerini güzelleştirmek, halka gezecek, eğlenecek ve dinlenecek sıhhi yerler, hiylesiz ve nefis gıda maddeleri temin eylemek, bazı yerlerde ihtikarla fîli ve muvaffakiyetli mücadelede bulunmak gibi hizmetleri de zikre şayandır.

T. C. RİYASETİ

- 2 -

Bünyelerinin metanetini ve muvaffakiyetlerinin temelini teşkil eden geniş çalışma ve ticari esaslar dahilinde idare edildikleri, ve memleketin diğer mıntakalarında da, mamülleri tesis edildiği takdirde, tecrübelerini müspet iş sahasından alan bu müesseselerin ziraat usullerini düzeltme, istihalatı arttırma ve köyleri kalkındırma yolunda devletçe alınan ve alınacak olan tedbirlerin hükmü intihap ve inkişafına çok müsait birer âmil ve mesnet olacaklarına kani bulunuyorum, ve bu kanaatle, tasarrufun altındaki bu çiftlikleri bütün tesisat, hayvanat ve demirbaşlarla beraber hazineye hediye ediyorum. Çiftliklerin arazisi ile tesisat ve demirbaşını zümel olarak gösteren bi hâte ilişiktir.

Muktazi kanuni muamelenin yapılmasını dilerim.

II-VI-1937.

*H. Atatürk*

Kaynak: Atatürk'ün Vasiyet Mektubu-1937

## SUNUŞ

### ATATÜRK ORMAN ÇİFTLİĞİ MÜDÜRLÜĞÜ

Türkiye Cumhuriyeti'nin bağımsızlık mücadelesi kazanıldıktan sonra, Gazi Mustafa Kemal Atatürk, başta ekonomi olmak üzere diğer alanlarda da ülkesinin kalkınmasına ve ilerlemesine yönelik çalışmalara hızla başlamıştır.

Atatürk bir konuşmasında; *"Milli ekonominin temeli tarımdır. Bunun içindir ki tarımda kalkınmaya büyük önem vermeliyiz. Köylere kadar yayılacak programlı ve pratik çalışmalar bu amaca ulaşmayı kolaylaştıracaktır..."* ifadesiyle, tarımsal kalkınmanın Türkiye ekonomisindeki yerini ve önemini vurgulamıştır.

Kendisinin de çiftçi olduğunu sıklıkla hatırlatan Atatürk, her söyleminde toprağın köylü için öneminden, değerinden, toprak reformundan, çiftçinin barış ve savaş zamanlarındaki konumundan ve faaliyetlerinden, tarım faaliyetlerinin ekonomi içindeki yerinden, teknolojik gelişmeye dayalı tarım politikasından bahsetmiştir.

Türkiye Cumhuriyeti'nin Kurucusu, Gazi Mustafa Kemal Atatürk genç Cumhuriyetin verimli arazilerinin işlenmesini, Türk çiftçisine azim ve kararlılıkla neler yapılabileceğini göstermek istiyordu. Bu amaçla 1925 Mayıs ayında, Ankara'da çorak ve verimsiz arazide bir çiftlik kurmuştur.

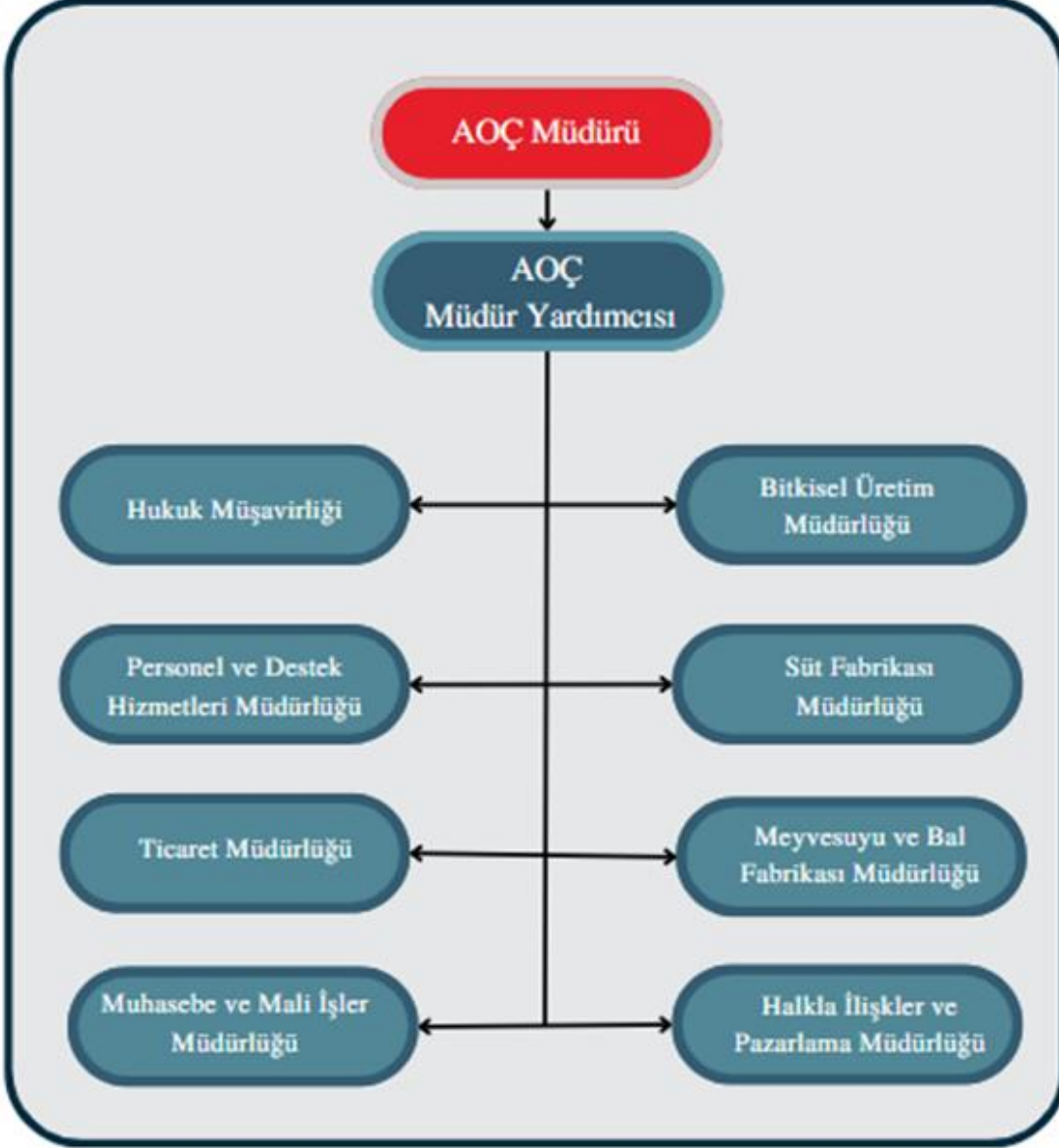
Uzmanlar; Atatürk'e buranın çiftlik kurulması için gerekli vasıfları taşımadığını sözlü ve yazılı olarak defalarca rapor etmişlerdir. Hatta o dönemin Tarım Bakanlığı uzmanlarından Schmit, bir raporunda şu tespitlerde bulunmuştur; *"Bu öyle bir teşebbüstür ki, elverişsiz toprak ve iklim koşulları altında burada ya sabır tükenir yahut ta para"* demiştir. Gazi Mustafa Kemal bu tespitler karşısında; *"İstediğim yer böyle bir yer olmalıdır. Ankara'nın kenarında hem bataklık hem çorak hem de fena bir yer. Bunu biz ıslah etmezsek kim gelip ıslah edecektir."* diyerek çiftlik kurma fikrinden asla vazgeçmemiştir.

Atatürk, tarımsal faaliyetlerde öncü olarak, tarımsal yatırım yapan müteşebbislere, tarımın fiilen karlı bir iş olduğunu göstermek gayesi ile çiftliği kurmuştur. Bu gaye ile çiftlik tüm halka uygulamalı örnek teşkil etmiştir.

Gazi Mustafa Kemal Atatürk, çiftliği 1925-1937 yılları arasında bizzat kendisi yönetmiş ve çok sevdiği bu yeri 11.06.1937 tarihinde hazineye, dolayısıyla milletine hediye etmiştir.

Kurulduğu yıllardaki adı Gazi Orman Çiftliği olan Atatürk Orman Çiftliği, 13.10.1938 yılında Devlet Ziraat İşletmesi Kurumu'na bağlanmıştır. 28.02.1950 tarihine kadar 12 yıl bu statüde işletilen Çiftlik, 01.03.1950 tarihinde Devlet Üretme Çiftlikleri bünyesine alınmıştır. Bundan kısa bir süre sonra 24.03.1950 tarihinde çıkarılan 5659 sayılı Kanun'la Atatürk Orman Çiftliği günümüzdeki hüviyetine kavuşmuştur.

## TEŞKİLAT YAPISI



## 1. İNSAN KAYNAKLARI

Personel Dağılımı	
<b>A - Memurlar</b>	
1 - Genel İdare Hizmetleri	34
2- Teknik Hizmetler	28
3- Avukatlık Hizmetleri	1
4- Yardımcı Hizmetler	2
<b>Toplam (A)</b>	<b>65</b>
<b>B - İşçiler</b>	
1- Sürekli/Daimi İşçiler	302
2- Geçici İşçiler	16
<b>Toplam (B)</b>	<b>318</b>
<b>Genel Toplam (A + B)</b>	<b>383</b>

## 2. ARAÇ BİLGİSİ VE BİNA VARLIĞI

Araç Bilgisi	
Cinsi	Adet
Binek Otomobil	2
Hafif Ticari Araç	1
Kamyonet	9
Kamyon	4
Traktör	12
Kazıcı Yükleyici	1

Bina Varlığı	
Binalar	Adet
İdari Binalar	7
Üretim Tesisleri (Fabrikalar, Seralar v.b)	6
Lojmanlar	126
Kültürel Alanlar	2
Spor Tesisleri Alanları	3
Hizmet Binalar (Depo, Atölye, Yemekhane)	16
Açık Alanlar	6

Müdürlüğümüzün hizmet aracı ihtiyacı hizmet alım ihalesi yoluyla yapılmaktadır. 2022 yılında yapılan ihale ile 5 adet Camlı Van, 2 Adet 4x4 Pick Up ve 1 adet 8+1 Minibüs yakıtsız ve şoförsüz olarak kiralanmıştır.

## 3. YAPILAN İHALELER

2022 yılında 4734 sayılı Kamu İhale Kanunu çerçevesinde 39 adet ihale yapılmıştır.

## 4. KİRAYA VERME İŞLERİ

Atatürk Orman Çiftliği Müdürlüğü Satım ve Kiraya Verme İşlerine Dair Yönetmelik hükümlerince, Kuruma gelir getirmek amacıyla kiralama süresi biten kiralık alanların yeniden kiraya çıkılması veya yeni alanların kiralaması faaliyetleri çerçevesinde toplam 10 (on) adet kiralama sözleşmesi imzalanmıştır.

## 5. BİTKİSEL ÜRETİM

### 5.1. Yağlık Ayçiçeği

2022 yılında, 480 dekar arazide yağlık ayçiçeğinin ekimi ve hasadı yapılmış, bu faaliyetten 78.686,40 kg ürün elde edilmiş ve satışı gerçekleştirilmiştir.

### 5.2. Arpa-Buğday

2022 yılında üretimi gerçekleştirilen yağlık ayçiçeği hasadından boşalan 500 dekar arazimize münavebe bitkisi olarak reis çeşidi ekmeklik buğday ekimi gerçekleştirilmiştir.

### 5.3. Çiçekçilik

Ankara şartlarında saksılı çiçek üretim maliyetlerinin yüksek olması nedeniyle çiçekçilik faaliyetlerinin büyük çoğunluğu satışa yönelik alımlarla sürdürülmektedir. Ancak belli dönemlerde yetiştirilmesi kolay olan türlerde az miktar üretim yapılmaktadır. Çiçek üretimi ve satış ünitesinde yürütülen çalışmalar aşağıda verilmiştir.

Üretim	Miktar
Mevsimlik çiçek fidesi üretimi	65.000 adet
Satılan + Fire + Kullanılan Fide	64.525 adet
Üretilen saksı çiçeği	2.350 adet
Lavanta yağı	35 lt
Satılan + Kullanılan saksı çiçeği	1.868 adet
Satılan + Kullanılan toprak miktarı	73.805 kg

#### 5.4. Süs Bitkileri

Süs bitkileri üretim faaliyetleri; 516 dekar açık alan, 1 dekar cam sera, 4 dekar plastik sera ile alçak tünellerde gerçekleştirilmektedir. Bu faaliyetler sonucunda 5 üretim grubunda 23 çeşit süs bitkisi üretimi yapılmaktadır.

#### 5.5. Meyve Fidanı

2022 yılında 10 türde 24 çeşit meyve fidanı üretimi yapılmıştır. Meyve fidan üretimi, çöğür üzerine göz aşısı çoğaltma metoduyla yapılmakta olup elde edilen fidanlar taçlandırılıp, şekil verilerek satışa sunulmaktadır. Hali hazırda standart sertifikalı ve pasaportlu fidan satışları devam etmektedir. 2022 yılında elma, armut, ayva, erik, kayısı, kiraz, vişne, şeftali, nektarin ve bademden oluşan toplam 10 türün 24 çeşidi ile meyve fidanı üretimi gerçekleştirilmiştir.

3 farklı lokasyonda toplam 20 dekar alanda lavanta bahçesi tesis edilmiştir.

Toplam 130 dekar alanda park ve peyzaj çalışması yapılmıştır. 2022 yılında Söğütözü bölgesinde 45 dekar ve Batıkent bölgesinde 62 dekar olmak üzere toplam 107 dekar arazi halka açık park ve peyzaj alanı olarak planlanmış olup 2023 yılı içerisinde hizmete açılması planlanmaktadır.

#### 5.6. Ağaçlandırma Çalışmaları

1990'lı yıllardan sonra yapılan yoğun ağaçlandırma çalışmalarıyla günümüze kadar toplam 22.200 dekar alanın ağaçlandırma çalışmaları tamamlanmıştır. Mevcut orman park ve rekreasyon alanı miktarı 24.362 dekadır.

### 6. SÜT VE SÜT ÜRÜNLERİ ÜRETİMİ

Mamul üretiminde kullanılan çiğ inek sütü Ankara, Burdur, Antalya, Çankırı, Kastamonu illerinden alınmaktadır. 2022 yılında 8.672.031 litre çiğ inek sütü alınmıştır. Ayrıca 11.496 litre de çiğ keçi sütü alınmıştır.

#### 6.1. 2022 Yılında Üretilen Ürünler ve Üretim Miktarları

Pastörize süt	3.249.680 lt
Yoğurt	1.787.897 kg
Ayran + Kefir	373.265 lt
Tereyağı	149.910 kg
Dondurma	825.490 ml
Beyaz peynir	77.202 kg
Kaşar- Dil peyniri	148.504 kg

### 7. BAL ÜRETİMİ

Yıllık dolun kapasitesi 600.000 kg civarındadır. Üretilen süzme ballar 480 g'lık ve 850 g'lık cam ambalajlarda piyasaya sunulmaktadır. Çiçek Balı ve Çam Balı olmak üzere iki çeşit bal üretimi yapılmaktadır.

## 8. MEYVE SUYU ÜRETİMİ

250 cc ve 1 lt cam ambalajlarda; nar suyu, üzüm suyu, elma suyu, vişne nektarı, kayısı nektarı, şeftali nektarı, limonata, sıkma nar suyu üretimi yapılmaktadır.

## 9. DOMATES SUYU VE DOMATES SALÇASI ÜRETİMİ

2000 yılından itibaren domates suyunda otomatik doluma geçilerek yılda 100-150 ton domates işleme kapasitesine çıkılmıştır. 2022 yılında 38.554 kg domates salçası üretimi yapılmıştır.

## 10. TURŞU - SİRKE ÜRETİMİ

Yıllık 80 ton üretim kapasitesi olan fabrikamızda; turşu ve üzüm sirkesi üretilmektedir.

## 11. 2022 YILI MEYVESUYU VE BAL FABRİKASI ÜRETİMLERİ

Bal	611.952 kg
Nar Suyu	92.436 lt
Sıkma Nar Suyu	7.076 lt
Üzüm Suyu	21.162 lt
Elma Suyu	112.333 lt
Vişne Nektarı	229.792 lt
Vişne Elma Suyu	4.752 lt
Şeftali Nektarı	122.023 lt
Limonata	39.396 lt
Demirhindi Şerbeti	162.500 lt

Domates Suyu	21.438 lt
Nar Ekşisi	941 kg
Salça	38.554 kg
Turşu	7.339 kg
Sirke	5.808 lt
Zeytinyağı	5.083 lt
Şalgam Suyu	25.000 lt
Fındık Krema	13.120 kg
Pekmez	26.000 kg
Tahin	28.000 kg

## 12. SATIŞ VE PAZARLAMA

TK Tarım Kredi ve Pazarlama ve Marketçilik A.Ş. ile ürün satış sözleşmesi imzalanmış olup Çiçek Balı ürünümüz bu firmanın ülke genelindeki tüm mağazalarında satışa sunulmuştur.

Ankara, Adana, Antalya, Bursa, İstanbul, İzmir, Kırklareli, Kocaeli ve Muğla illerine bayilikler verilerek toplam 23 ile satış ve dağıtım hizmeti gerçekleştirilmiştir

Müdürlüğümüz satış mağazalarında satışa sunulmak üzere; Bakanlığımız bağlı ve ilgili kuruluşları (ÇAYKUR/TMO/ESK/TİGEM/TAGEM) ile üretici birlikleri ve kooperatiflerden ürün alımı yapılmaktadır. 2021 yılında başlayan yurt dışı satışlarına (İhracat) 2022 yılında da devam edilmiştir. 2022 yılında 3 (üç) adet Satış Mağazası açılmıştır.

## 13. MÜZE VE SERGİ SALONU

Atatürk Orman Çiftliği Müze Sergi Salonunun binası 1925 yılında ahır olarak yapılmış, 6 Mayıs 2010 tarihinde Müze ve Sergi Salonu olarak hizmete sunulmuştur. 24.11.2010 tarihinde Kültür ve Turizm Bakanlığının denetiminde Özel Müze statüsüne girmiştir. Müze ve Sergi salonu haftanın beş günü ziyarete açık olup girişler ücretsizdir. Müzeyi, 2022 yılında 2.223 kişi ziyaret etmiştir.